



El ambiente
es de todos

Minambiente

BOLETÍN HIDROMETEOROLÓGICO DE LA MOJANA

San Marcos, Sucre 30 de junio de 2022

Hora de la actualización: 12:00 HLC

BOLETÍN No: 617

CONTENIDO

1. CONDICIONES METEOROLÓGICAS

1.1 CONDICIONES METEOROLÓGICAS PRECEDENTES

1.2 CONDICIONES METEOROLÓGICAS ACTUALES

1.3 PRONÓSTICO METEOROLÓGICO DIARIO

2. CONDICIONES HIDROLÓGICAS

2.1 CONDICIONES HIDROLÓGICAS ANTECEDENTES

2.2 CONDICIONES HIDROLÓGICAS ACTUALES

2.2.1 SUBZONA HIDROGRÁFICA DEL RÍO SAN JORGE - CUENCA ALTA

2.2.2 SUBZONA HIDROGRÁFICA DEL RÍO SAN JORGE - CUENCA BAJA

2.2.3 SUBZONA HIDROGRÁFICA DEL RÍO NECHÍ - CUENCA BAJA

2.2.4 DIRECTOS AL BAJO CAUCA - CIÉNAGA LA RAYA ENTRE EL RÍO NECHÍ Y EL BRAZO DE LOBA

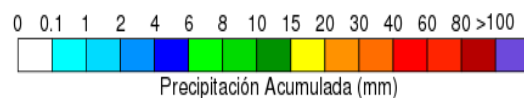
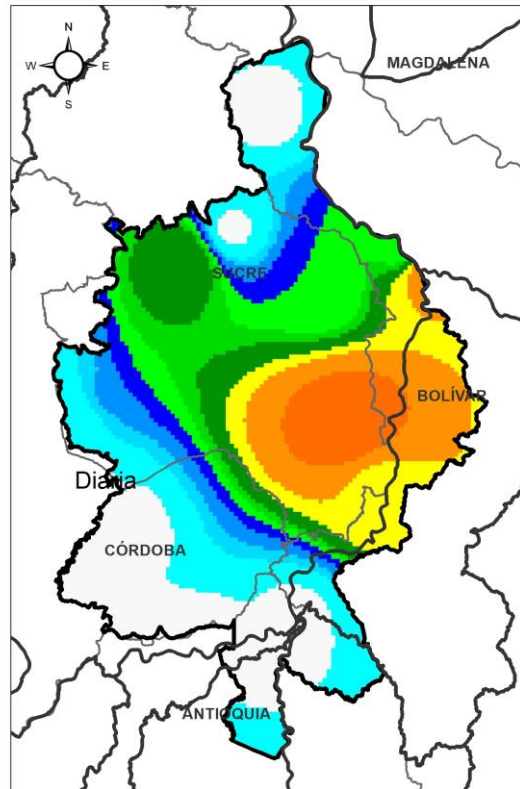
2.2.5 DIRECTOS AL CAUCA ENTRE PTO. VALDIVIA Y RÍO NECHÍ

2.2.6 DIRECTOS AL BAJO MAGDALENA ENTRE EL BANCO Y EL PLATO

El Centro Regional de Pronóstico y Alertas Tempranas de la Mojana - CRPA La Mojana, busca fortalecer el sistema de alertas tempranas a través de un continuo monitoreo de las condiciones hidrometeorológicas, la generación de pronósticos meteorológicos y la difusión de alertas para la comunidad y los diferentes sectores productivos de la región.

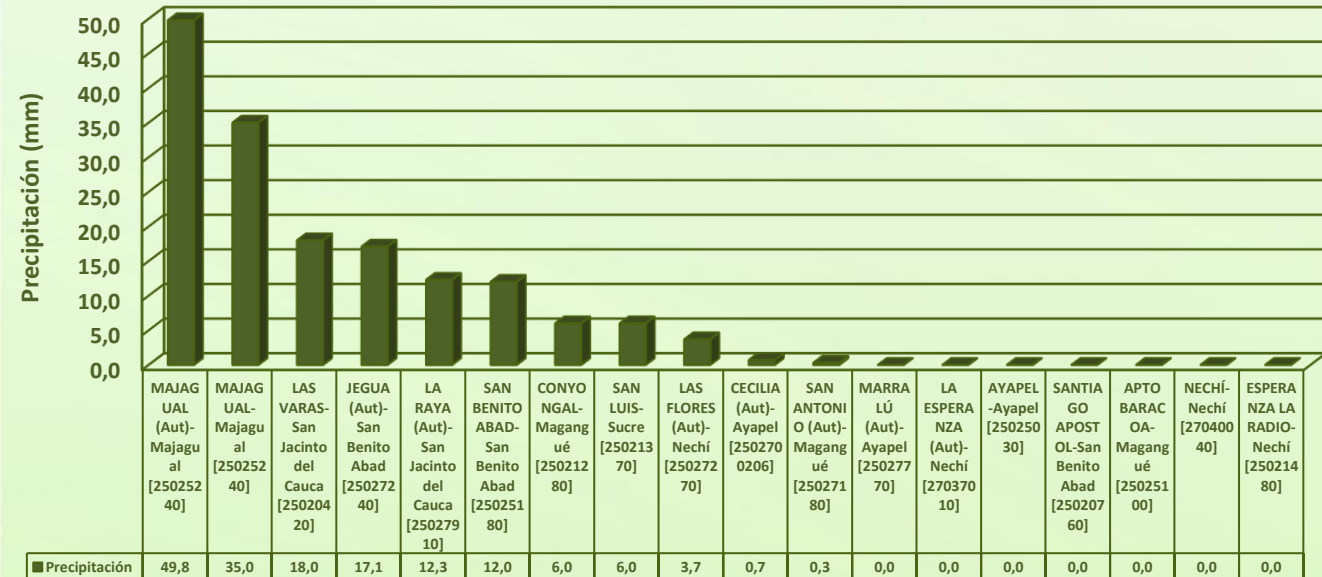
Esta iniciativa hace parte de los proyectos "Reducción del riesgo y la vulnerabilidad frente al cambio climático en la región de La Depresión Momposina", financiado por el *Adaptation Fund* y "*Mojana, clima y vida*", financiado por el Fondo Verde del Clima, implementados por el Ministerio de Ambiente, el Fondo de Adaptación y el PNUD, en alianza con CORPOMOJANA e IDEAM.

1.1 CONDICIONES METEOROLÓGICAS ANTECEDENTES



Precipitación acumulada
29/06/2022 (07:00) – 30/06/2022 (07:00).
Fuente: IDEAM

Lluvia Registrada el 29 Junio de 2022



RESUMEN DE CONDICIONES DEL DÍA 29 DE JUNIO

Precipitación: lo más destacado ocurrió en horas de la madrugada cuando se presentaron lluvias por sectores en el territorio, sienten las más copiosas sobre los municipios de Majagual, Achí, Guaranda y San Jacinto del Cauca.

Temperatura: se registró una temperatura máxima de 33,6°C el día 29 de junio a las 17:00 horas en el municipio de San Benito Abad, y una mínima de 24,63°C en la madrugada del 30 de junio en el municipio de Ayapel.

1.2 CONDICIONES METEOROLÓGICAS ACTUALES

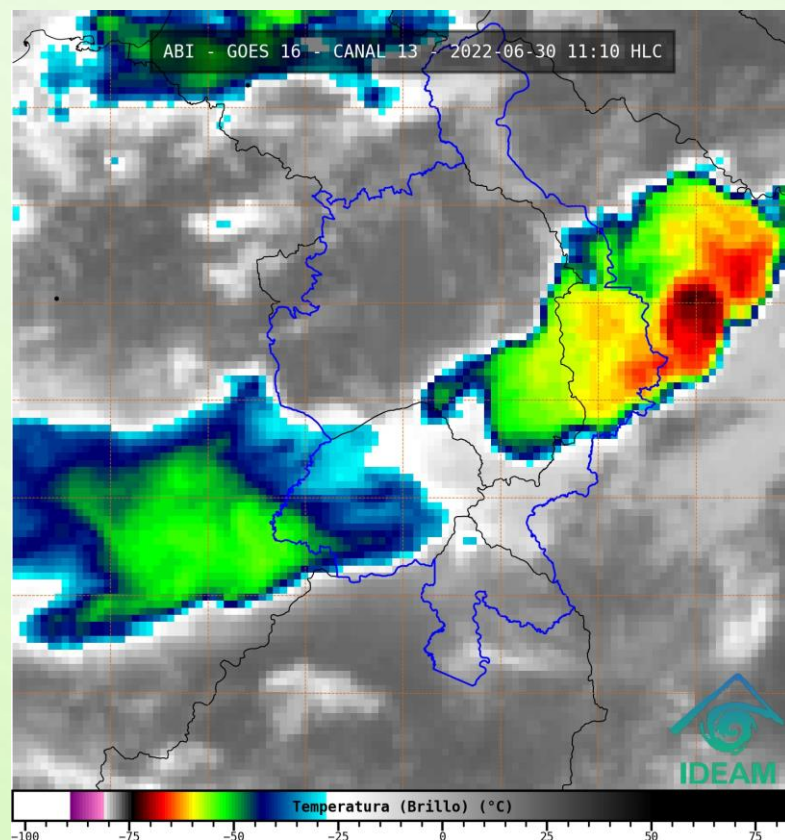


Imagen de satélite IR 10:20 HLC
Fuente: IDEAM

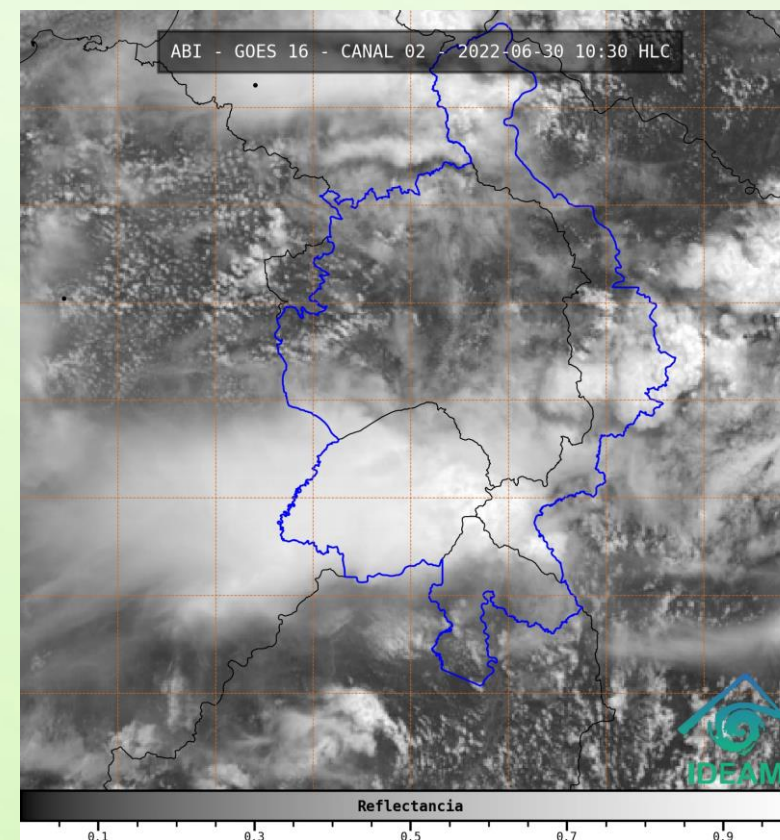


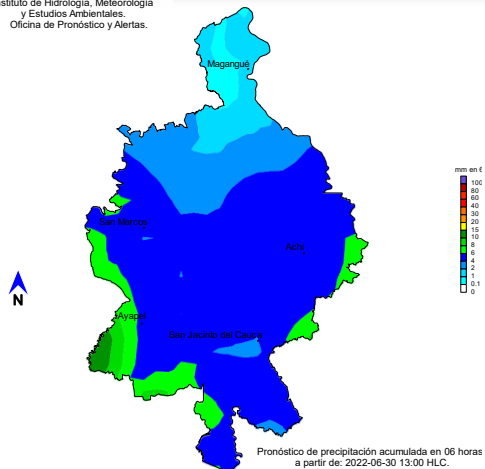
Imagen de satélite visible 10:20 HLC
Fuente: IDEAM

En las últimas horas se ha observado cielo mayormente nublado y algunas lluvias en zonas de los municipios de Achí y Majagual

1.3 PRONÓSTICO METEOROLÓGICO

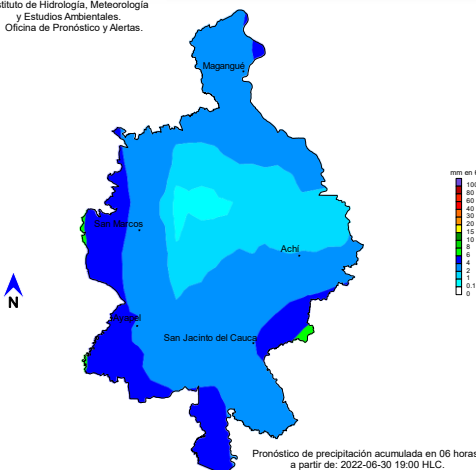


Instituto de Hidrología, Meteorología
y Estudios Ambientales.
Oficina de Pronóstico y Alertas.



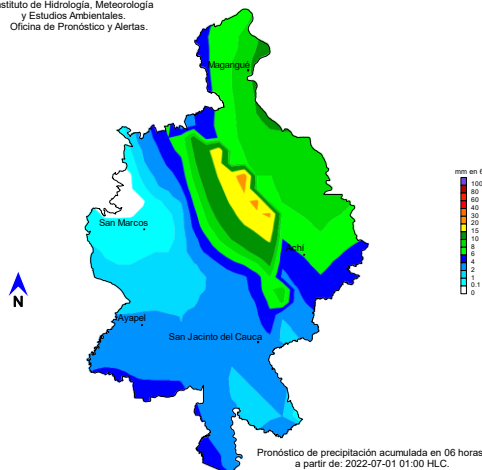
TARDE DEL 30 DE JUNIO

Instituto de Hidrología, Meteorología
y Estudios Ambientales.
Oficina de Pronóstico y Alertas.



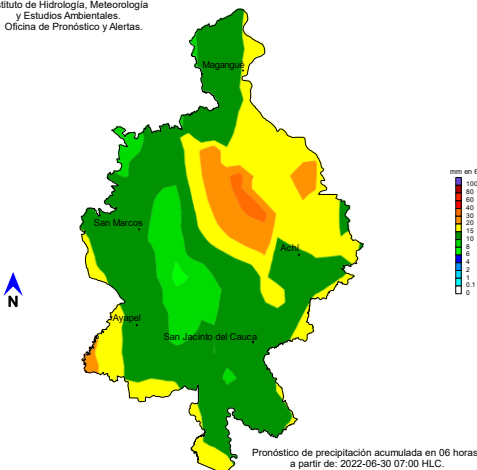
NOCHE DEL 30 DE JUNIO

Instituto de Hidrología, Meteorología
y Estudios Ambientales.
Oficina de Pronóstico y Alertas.

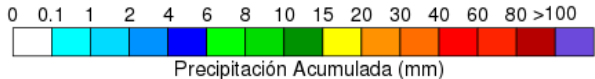


MADRUGADA DEL 01 DE JULIO

Instituto de Hidrología, Meteorología
y Estudios Ambientales.
Oficina de Pronóstico y Alertas.

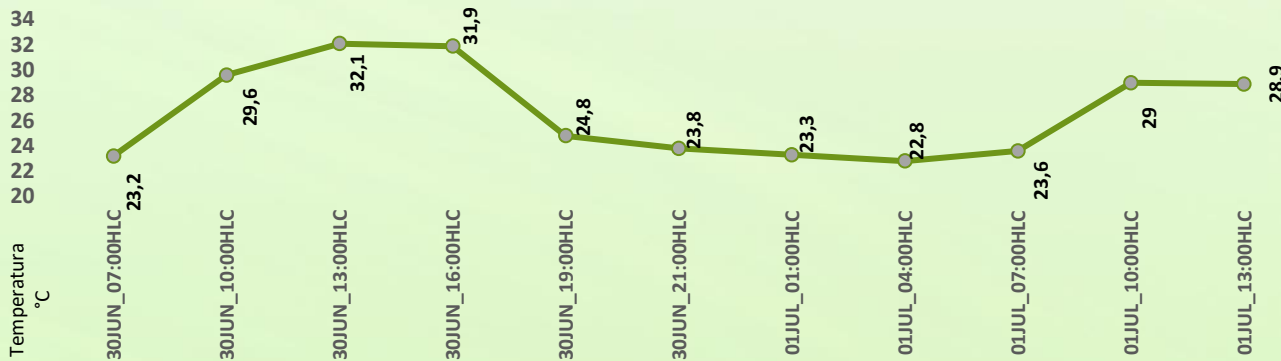


ACUMULADO DEL 30 JUN AL 01 DE JUL



Precipitación Acumulada (mm)

Día	Jornada	Temperatura Máxima	Nubosidad	Tipo de Precipitación	Probabilidad de lluvia(%)
JUEVES 30 DE JUNIO	Tarde	34°C	Parcialmente nublado	Lluvias dispersas	55%
	Noche	25°C	Nublado	Lluvias	85%



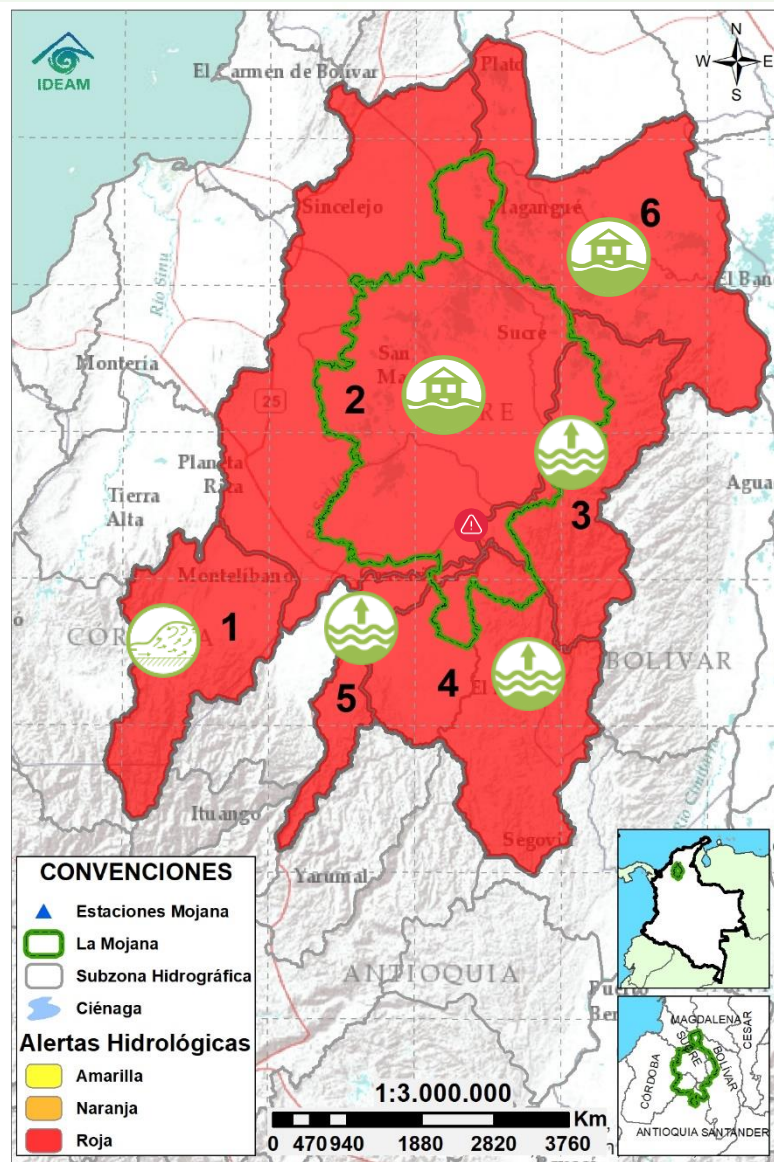
Pronóstico de temperaturas medias para los próximos 02 días

PRONÓSTICO PARA EL JUEVES 30 DE JUNIO

Precipitación: se prevé que finalizando la tarde y durante la noche y madrugada tengamos lluvias en amplios sectores de La Mojana.

Temperatura: las temperaturas máximas oscilarán entre los 32°C y 34°C y las mínimas entre los 23°C y 25°C. Las sensaciones térmicas máximas estimadas oscilarán entre los 33°C y 35°C.

2.1 CONDICIONES HIDROLÓGICAS ANTECEDENTES



CONVENCIONES DE TERMINOS HIDROLÓGICOS

	Lluvias	Lluvias antecedentes intensas o continuas y/o pronóstico de las mismas, las cuales pueden generar crecientes súbitas en los ríos principales y sus afluentes.
	Descenso	Condición de disminución de niveles.
	Ascenso	Condición de aumento de niveles.
	Creciente súbita	Fenómeno natural que se presenta en los ríos de montaña como consecuencia de la ocurrencia de lluvias intensas o torrenciales en zonas de alta pendiente del cauce principal y sus afluentes.
	Tránsito de crecida	Es el desplazamiento de una onda de crecida de aguas arriba hacia aguas abajo de la corriente.
	Creciente por desembalse	Proceso de tránsito del flujo de agua por descarga controlada desde un embalse.
	Inundación	Aumento en los niveles y/o caudales de los cuerpos de agua que superan la capacidad máxima de transporte o modificación de la sección transversal que la reduce, ocasionando el desbordamiento e inundación de sus zonas aledañas.
	Niveles estables	No se presentan fluctuaciones considerables de nivel del cuerpo de agua.



Alerta ROJA

PARA TOMAR ACCIÓN Advierte a los sistemas de prevención y atención de desastres sobre la amenaza que puede ocasionar un fenómeno con efectos adversos sobre la población, el cual requiere la atención inmediata por parte de la población y de los cuerpos de atención y socorro. Se emite una alerta sólo cuando la identificación de un evento extraordinario indique la probabilidad de amenaza inminente y cuando la gravedad del fenómeno implique la movilización de personas y equipos, interrumpiendo el normal desarrollo de sus actividades cotidianas.



Alerta NARANJA

PARA PREPARARSE Indica la presencia de un fenómeno. No implica amenaza inmediata y como tanto es catalogado como un mensaje para informarse y prepararse. El aviso implica vigilancia continua ya que las condiciones son propicias para el desarrollo de un fenómeno, sin que se requiera permanecer alerta.

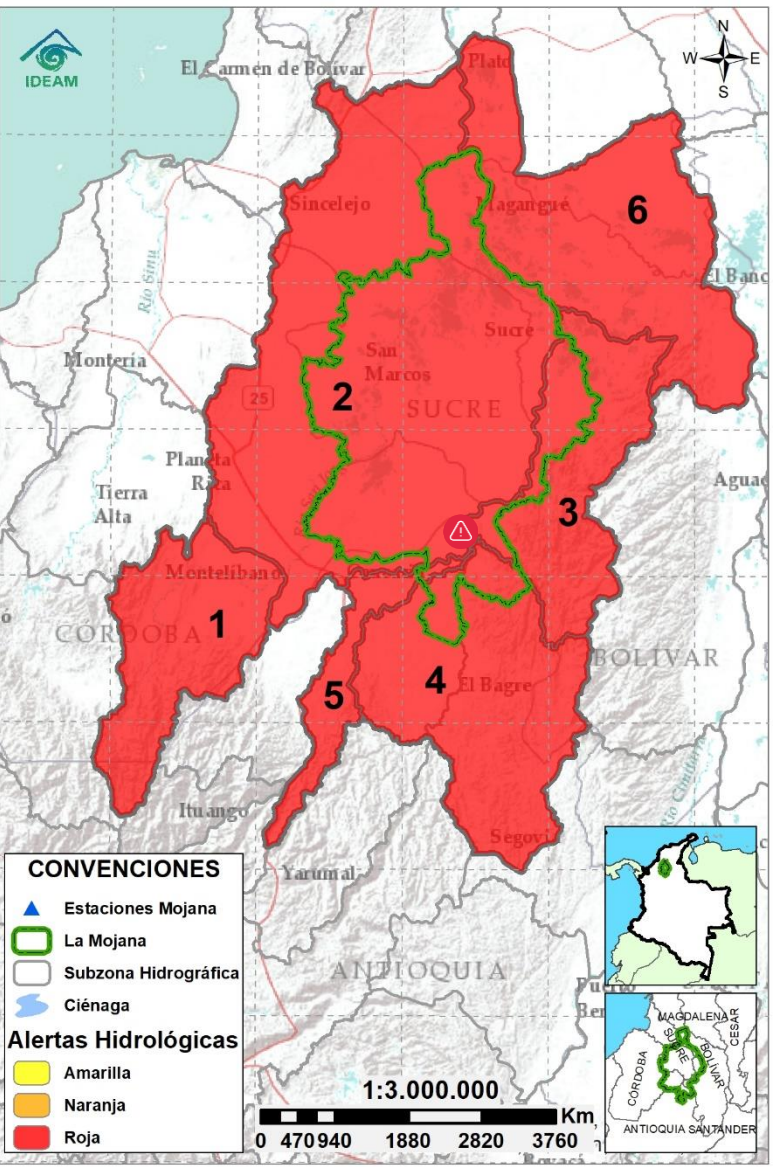


Alerta AMARILLA

PARA INFORMARSE Es un mensaje oficial por el cual se difunde información. Por lo regular se refiere a eventos observados, registrados o registrados y puede contener algunos elementos de pronóstico a manera de orientación. Por sus características pretéritas y futuras difiere del aviso y de la alerta, y por lo general no está encaminado a alertar sino a informar.

SIN ALERTA La información que se suministra se encuentra fuera de los umbrales de alerta.

2.2 CONDICIONES HIDROLÓGICAS ACTUALES

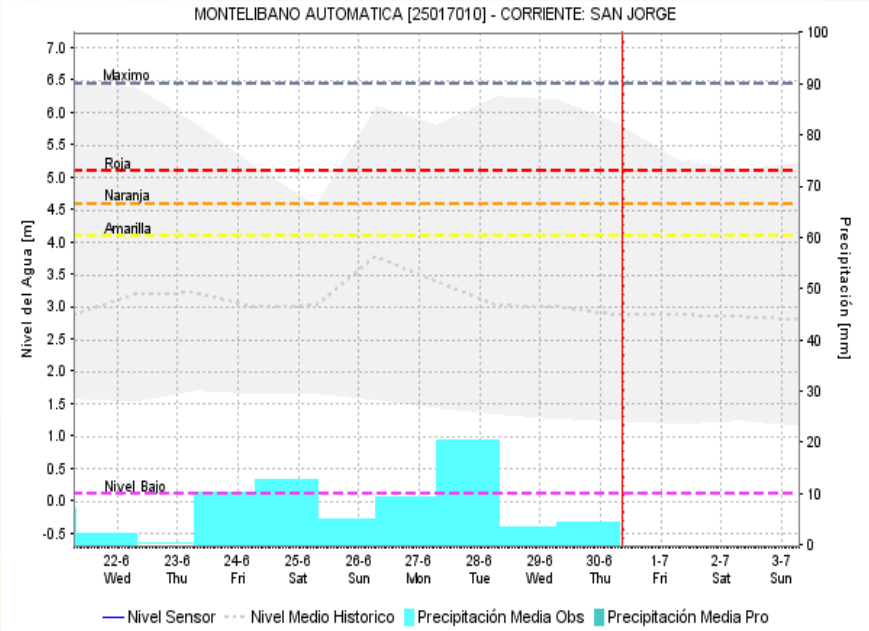
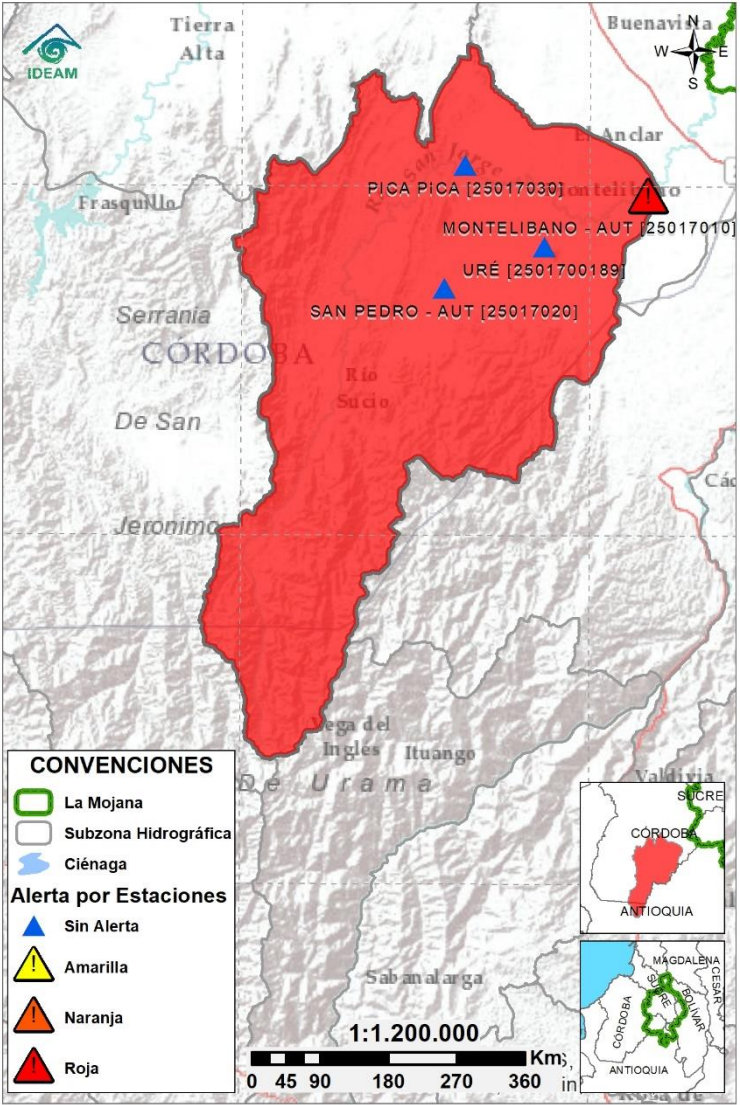


Descripción condiciones hidrológicas: alerta roja en la Mojana, con reporte de inundaciones en los 11 municipios que la conforman y persistencia de muy altos niveles en ascenso en los ríos Cauca, Magdalena y San Jorge. Se recomienda especial atención a: *i)* tránsito de creciente del río Tarazá en el río Cauca en el tramo Cáceres-Nechí, *ii)* nuevo incremento del río San Jorge en el tramo La Apartada-Ayapel por aportes de la cuenca alta; *iii)* rompimiento del terraplén marginal del río San Jorge a la altura de la comunidad El Torno en San Marcos; *iv)* afectación de la vía San Marcos-Majagual, especialmente a la altura de El Chupo (en San Benito Abad), y de Las Malvinas; y *v)* rompimiento del terraplén del caño Viloria a la altura de Calle Nueva (en San Benito Abad)

Alerta	Zona Hidrográfica		Subzona o Cuenca Hidrográfica	Condición predominante	Descripción de la alerta hidrológica
	1	Bajo Magdalena-Cauca - San Jorge	Alto San Jorge	Crecientes	Probabilidad de nuevas crecientes por persistencia de lluvias, condición que se mantendrá a lo largo del día.
	2	Bajo Magdalena-Cauca - San Jorge	Bajo San Jorge	Inundación	Inundaciones en amplios sectores de La Mojana, con especial atención a: <i>i)</i> Ayapel, Guaranda, Majagual y San Benito Abad por el ingreso del río Cauca en Caregato, <i>ii)</i> corredor Ayapel-Magangué por altos niveles en ascenso del río San Jorge y <i>iii)</i> áreas de los caños Mojana y Pancegüita en Majagual y Sucre.
	3	Bajo Magdalena-Cauca - San Jorge	Directos al Bajo Cauca-ciénaga La Raya entre el río Nechí y Brazo de Loba	Niveles en ascenso	Persistencia de altos niveles en: (i) tramo Nechí-Caregato y (ii) norte de Achí-Pinillos. Se prevé que continúe el incremento de niveles a lo largo del día.
	4	Nechí	Bajo Nechí y Directos al Bajo Nechí	Niveles en ascenso	Altos niveles en ascenso en el Bajo Nechí, se prevé su estabilización en las próximas horas, pero se mantiene la probabilidad de nuevos incrementos a partir de la noche.
	5	Cauca	Directos al Cauca entre Pto. Valdivia y río Nechí	Tránsito de creciente	Altos niveles el río Cauca (tramo Cáceres-Nechí); se prevé nuevo incremento por tránsito de creciente del río Tarazá.
	6	Bajo Magdalena	Directos Bajo Magdalena entre El Banco y Plato	Inundación	Muy altos niveles en ascenso en el río Magdalena, Brazo de Loba y Brazo de Mompós. Inundaciones en los municipios de El Banco y Magangué.

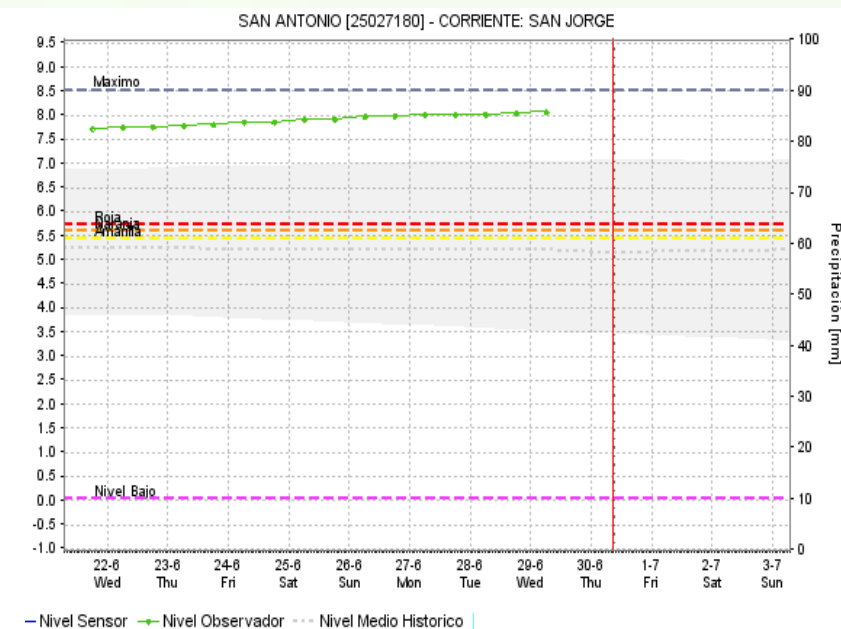
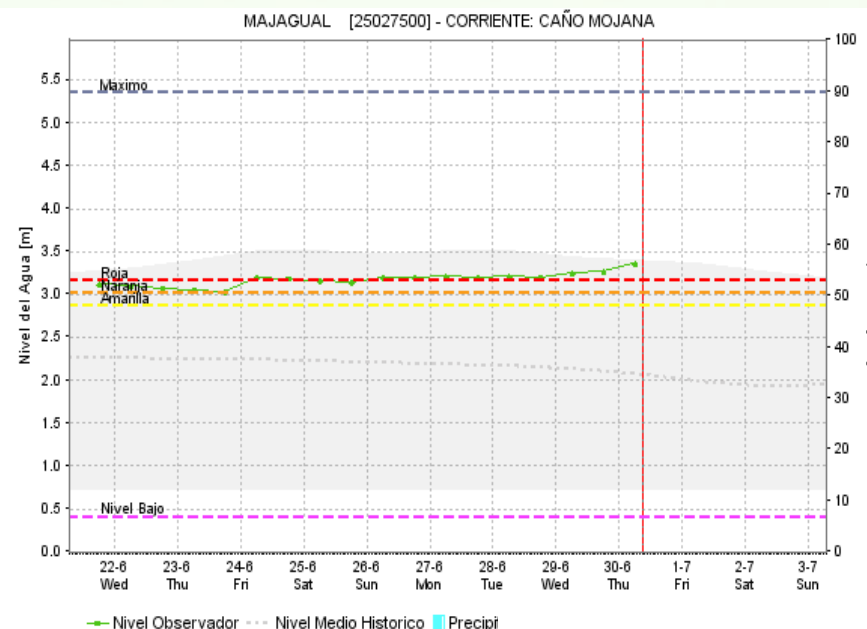
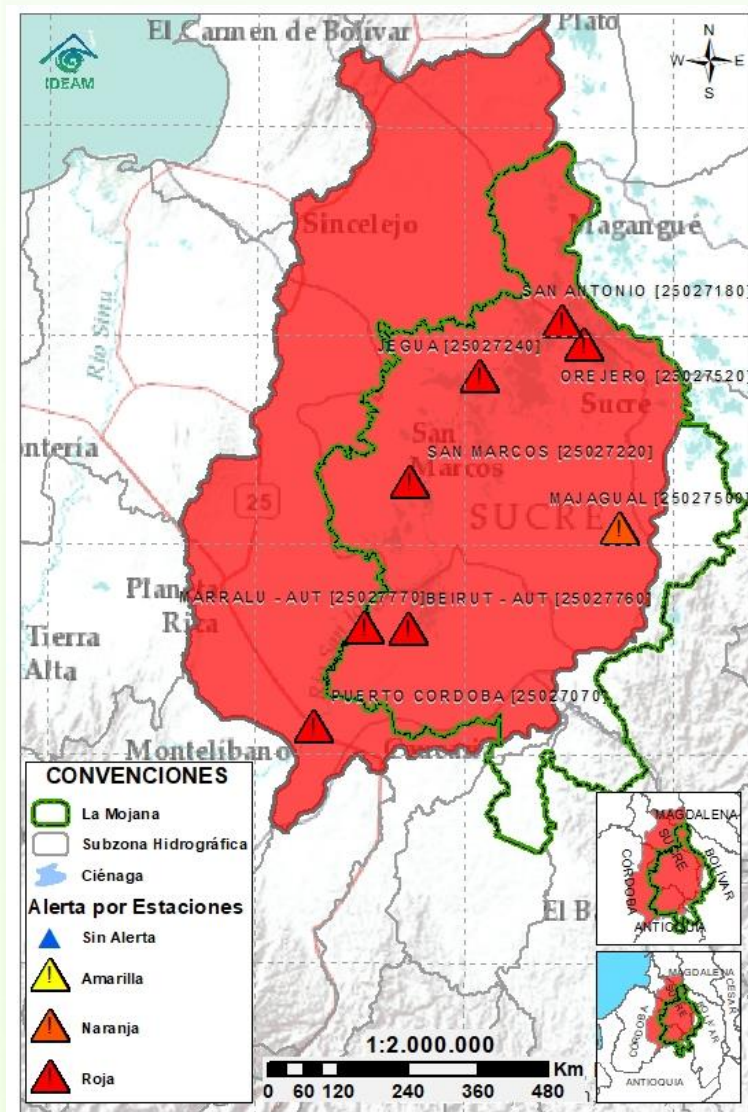
Nota 1: Las alertas hidrológicas pueden ser corregidas y/o actualizadas en el futuro. No representa una certificación oficial del IDEAM.
Nota 2: Es probable que los eventos hidrológicos reportados en las alertas emitidas no se estén presentando sobre los ríos principales sino sobre sus afluentes.
Nota 3: El IDEAM recomienda a la población ribereña estar muy atenta al comportamiento de los niveles de los ríos y atender las recomendaciones que la Unidad Nacional de Gestión del Riesgo de Desastres (UNGRD) emita para la implementación de medidas de contingencia ante posibles afectaciones por desbordamientos e inundaciones.

2.2.1 SUBZONA HIDROGRÁFICA DEL RÍO SAN JORGE CUENCA ALTA



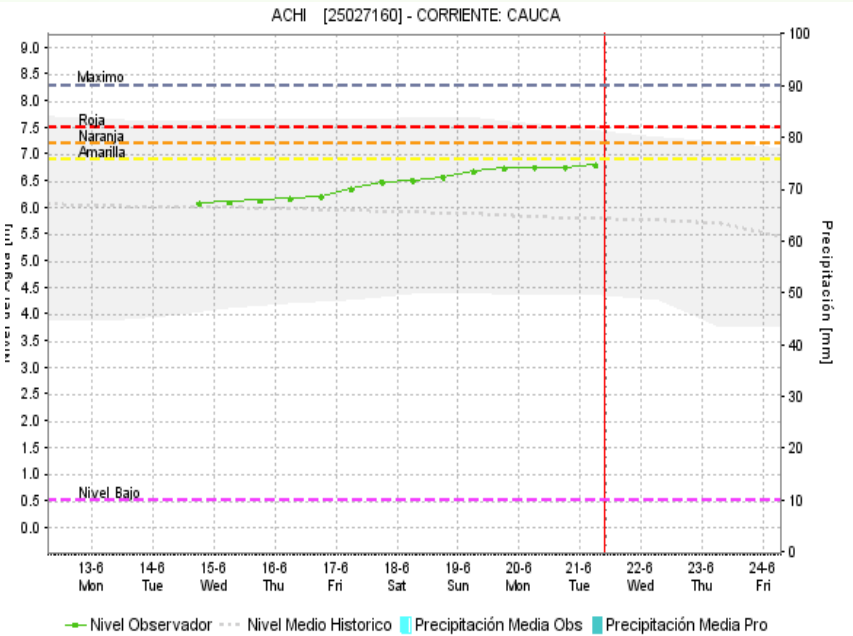
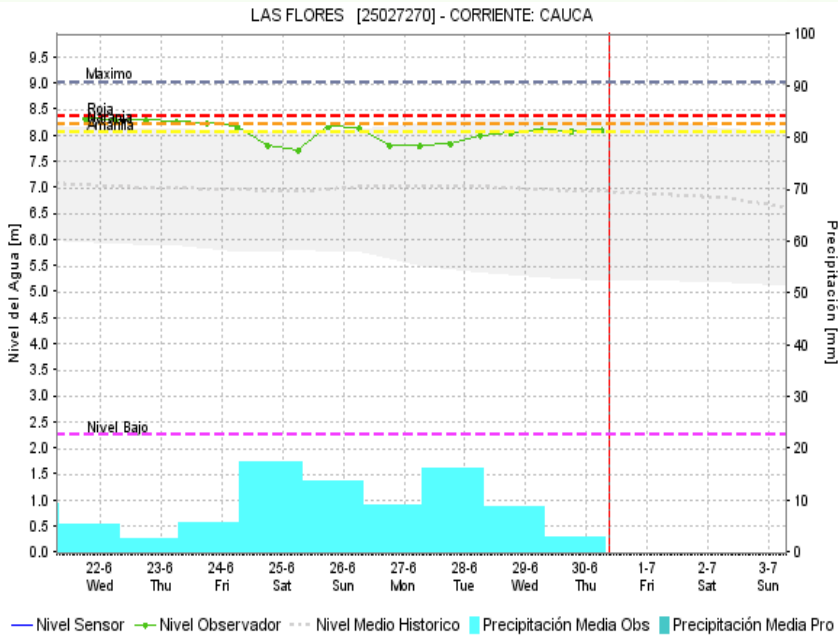
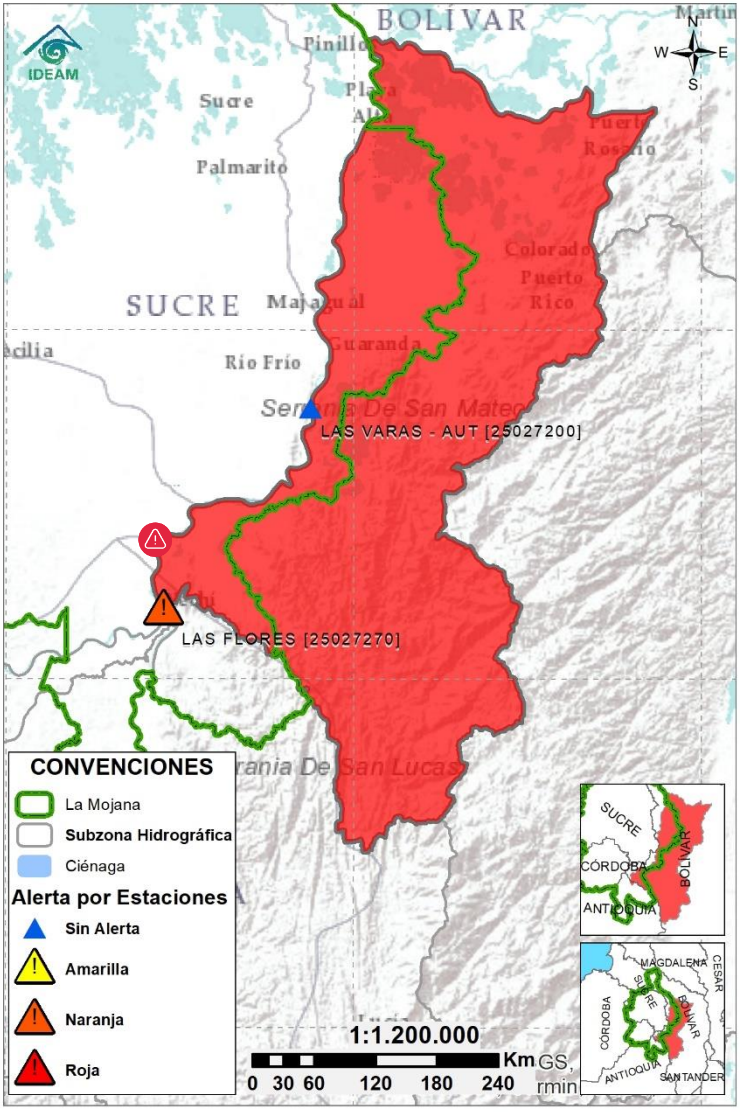
Subzona hidrográfica	Alerta	Descripción
Cuenca alta del río San Jorge		Probabilidad de nuevas crecientes por persistencia de lluvias, condición que se mantendrá a lo largo del día.

2.2.2 SUBZONA HIDROGRÁFICA DEL RÍO SAN JORGE CUENCA BAJA



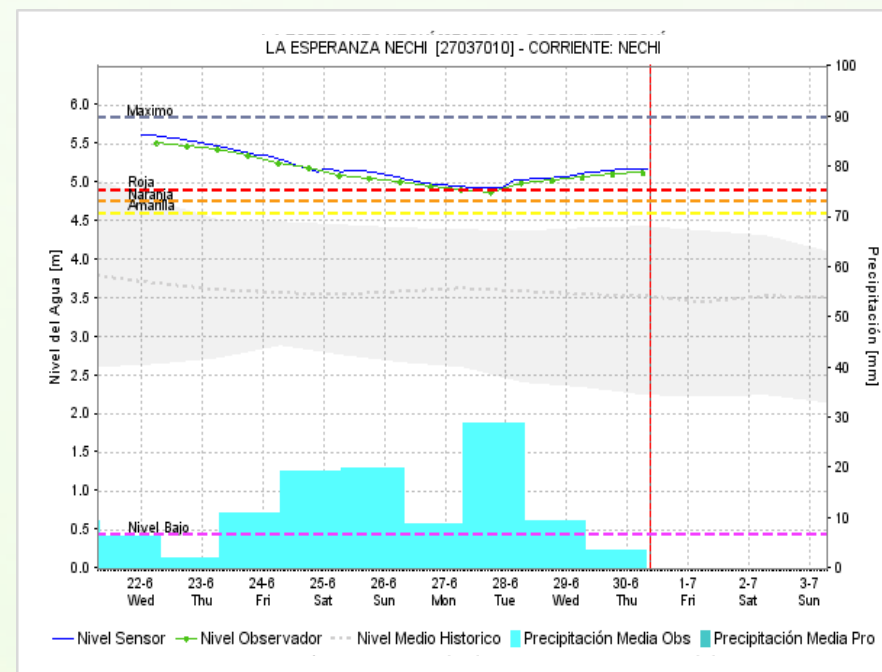
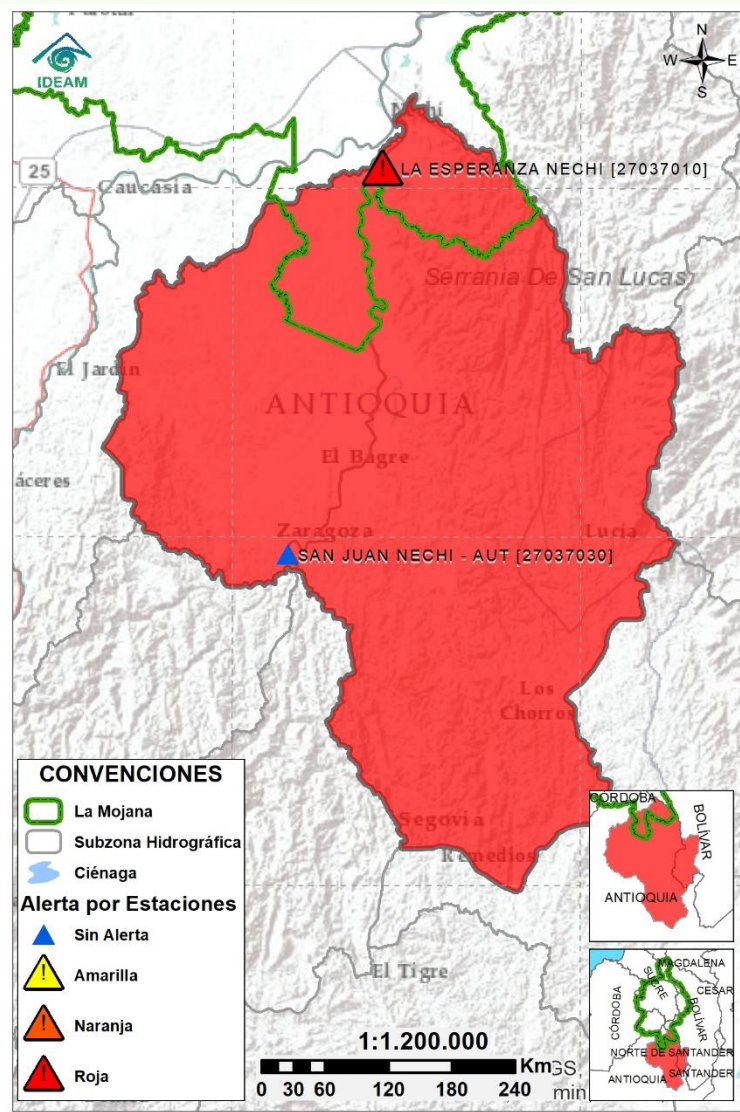
Subzona hidrográfica	Alerta	Descripción
Cuenca baja del río San Jorge		Persistencia de inundaciones, debido a: <i>i</i>) ingreso del Cauca por el sector Caregato, drenando hacia los caños Gil, Rabón, San Matías y Viloría en los municipios de San Jacinto del Cauca (Bolívar), Ayapel (Córdoba), Guaranda y San Benito Abad (Sucre), <i>ii</i>) muy altos niveles en el río San Jorge (Ayapel-Magangué), así como en caños Mojana y Pancegüita (Majagual y Sucre) y sistema de ciénagas asociado y <i>iii</i>) efecto de remanso del Brazo de Loba en la desembocadura del río Cauca generando incremento del río y del sistema de ciénagas asociado.

2.2.3 DIRECTOS AL BAJO CAUCA - CIÉNAGA LA RAYA ENTRE EL RÍO NECHÍ Y EL BRAZO DE LOBA



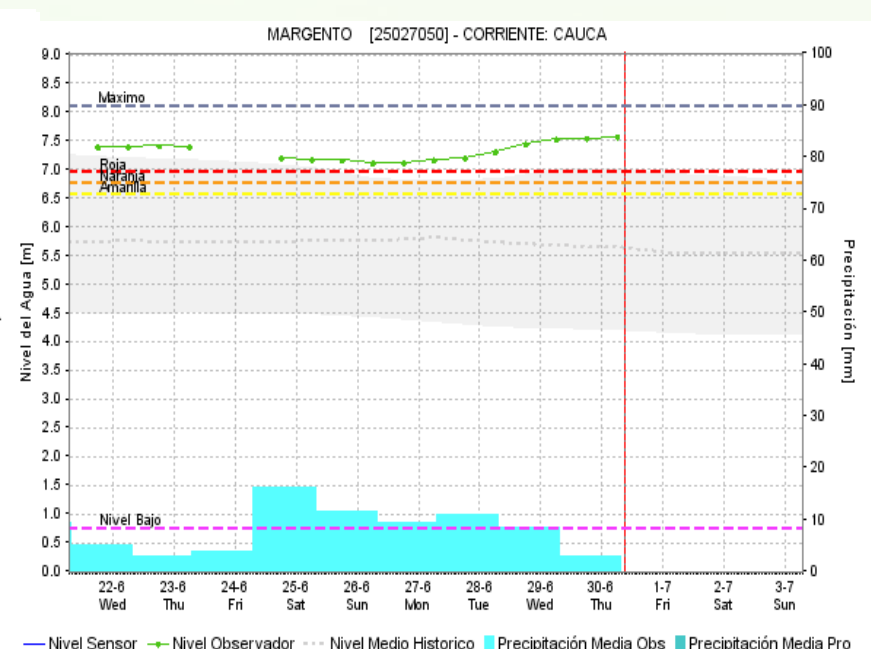
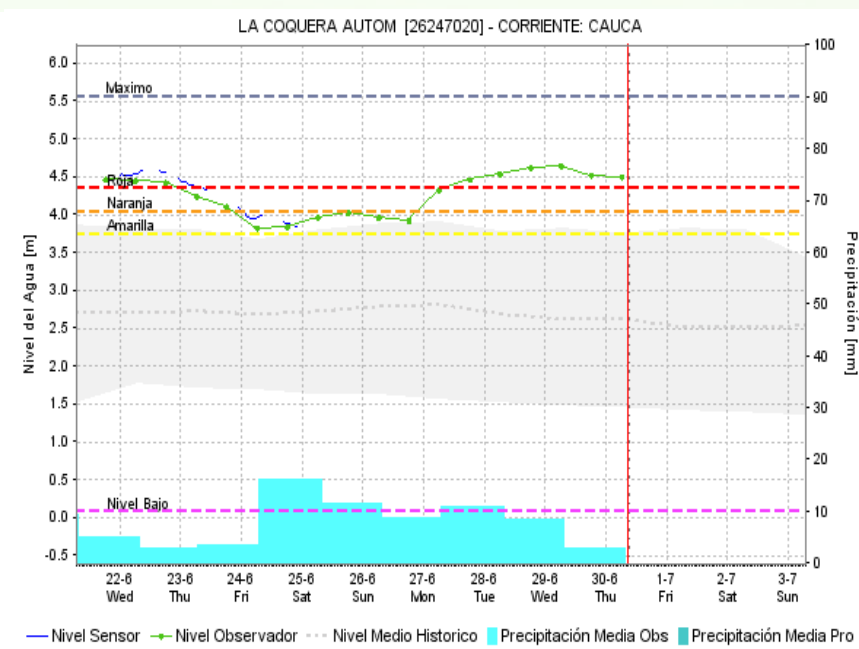
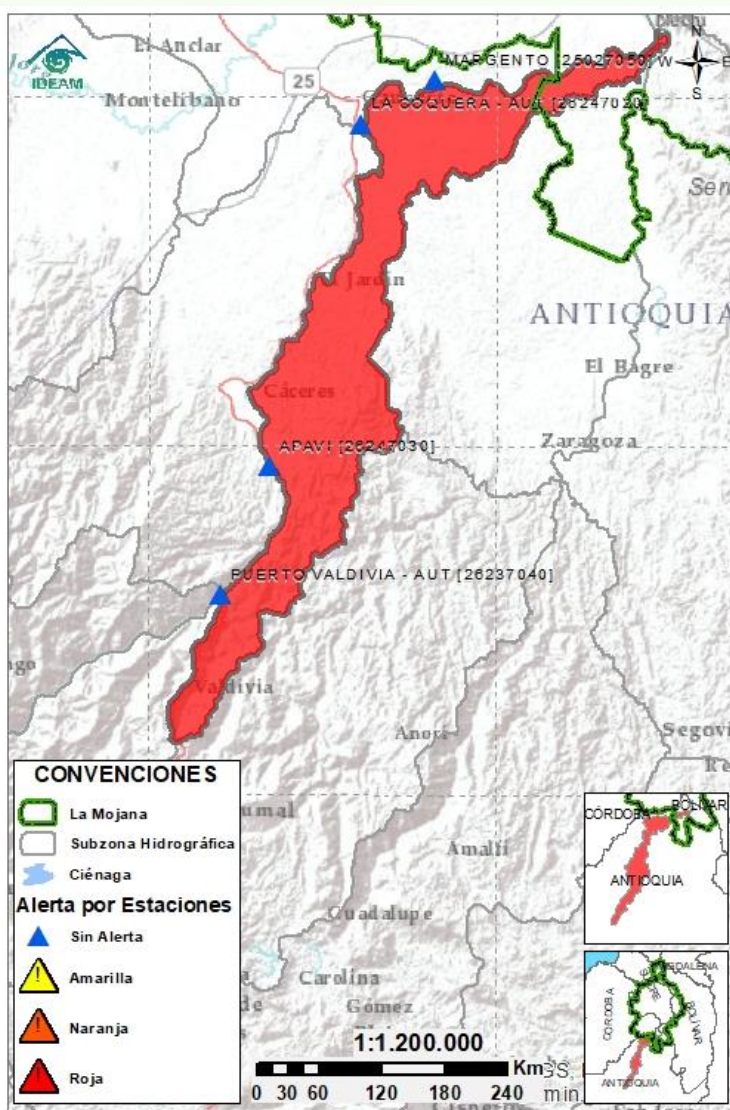
Subzona hidrográfica	Alerta	Descripción
Directos al bajo Cauca- Ciénaga La Raya entre el río Nechí y Brazo de Loba		Incremento del río Cauca en el tramo Nechí-Pinillos, condición que se mantendrá a lo largo del día. Persistencia de altos niveles en: (i) tramo Nechí-Caregato y (ii) norte de Achí-Pinillos.
		Alerta roja puntual sobre el Bajo Cauca en el sector Cara de Gato (San Jacinto del Cauca -Bolívar), por persistencia del transvase de caudal hacia el Bajo San Jorge. Nota (27/08/2021): rompimiento del dique marginal del río Cauca en el sector Cara de Gato, generando ingreso de agua hacia el Bajo San Jorge. Emergencia activa hasta la fecha.

2.2.4 SUBZONA HIDROGRÁFICA DEL RÍO NECHÍ CUENCA BAJA



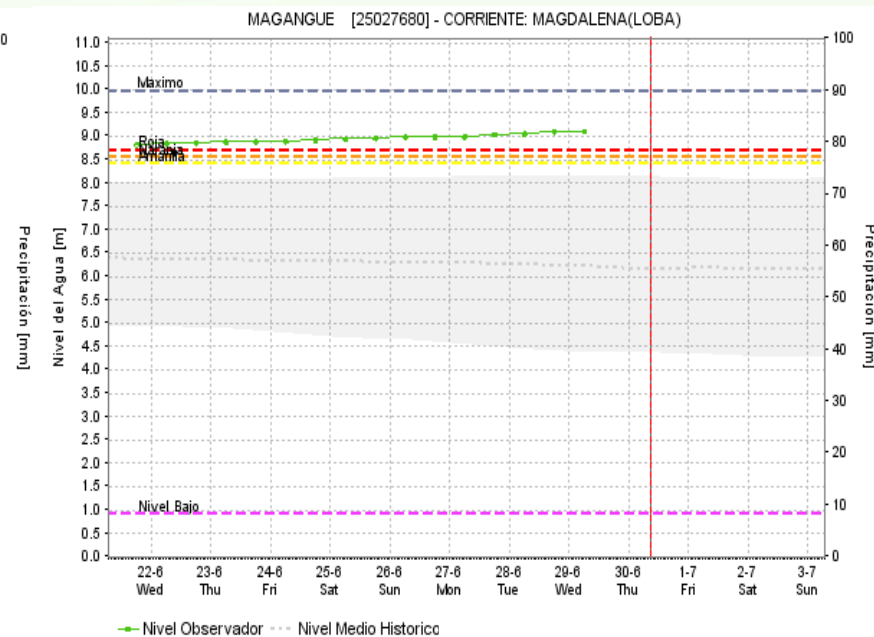
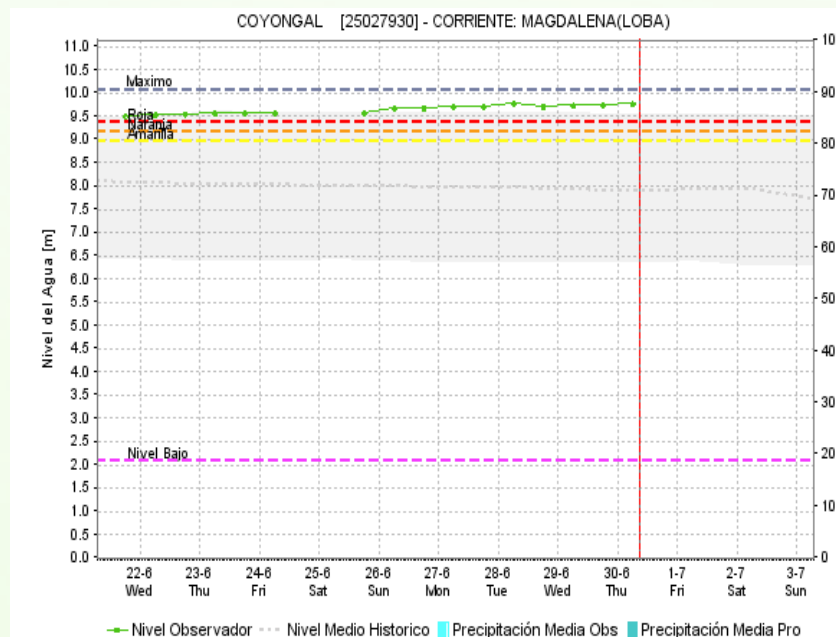
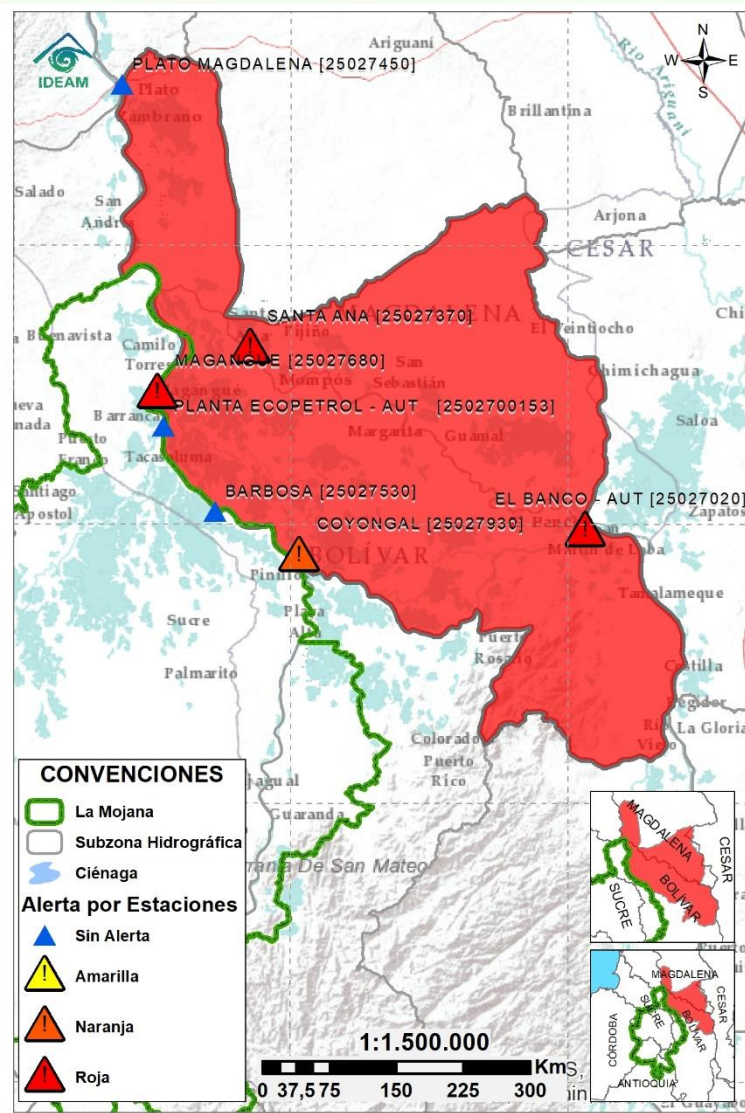
Subzona hidrográfica	Alerta	Descripción
Cuenca baja del río Nechí		Altos niveles en ascenso en el Bajo Nechí, se prevé su estabilización en las próximas horas, pero se mantiene la probabilidad de nuevos incrementos a partir de la noche.

2.2.5 DIRECTOS AL CAUCA ENTRE PTO. VALDIVIA Y RÍO NECHÍ



Subzona hidrográfica	Alerta	Descripción
Directos al Cauca entre Pto. Valdivia y río Nechí		Altos niveles el río Cauca (tramo Cáceres-Nechí); se prevé nuevo incremento por tránsito de creciente del río Tarazá. Especial atención a las comunidades ribereñas asentadas en la zona, incluyendo puntos históricos de rompimiento.

2.2.6 DIRECTOS AL BAJO MAGDALENA ENTRE EL BANCO Y EL PLATO



Subzona
hidrográfica

Alerta

Descripción

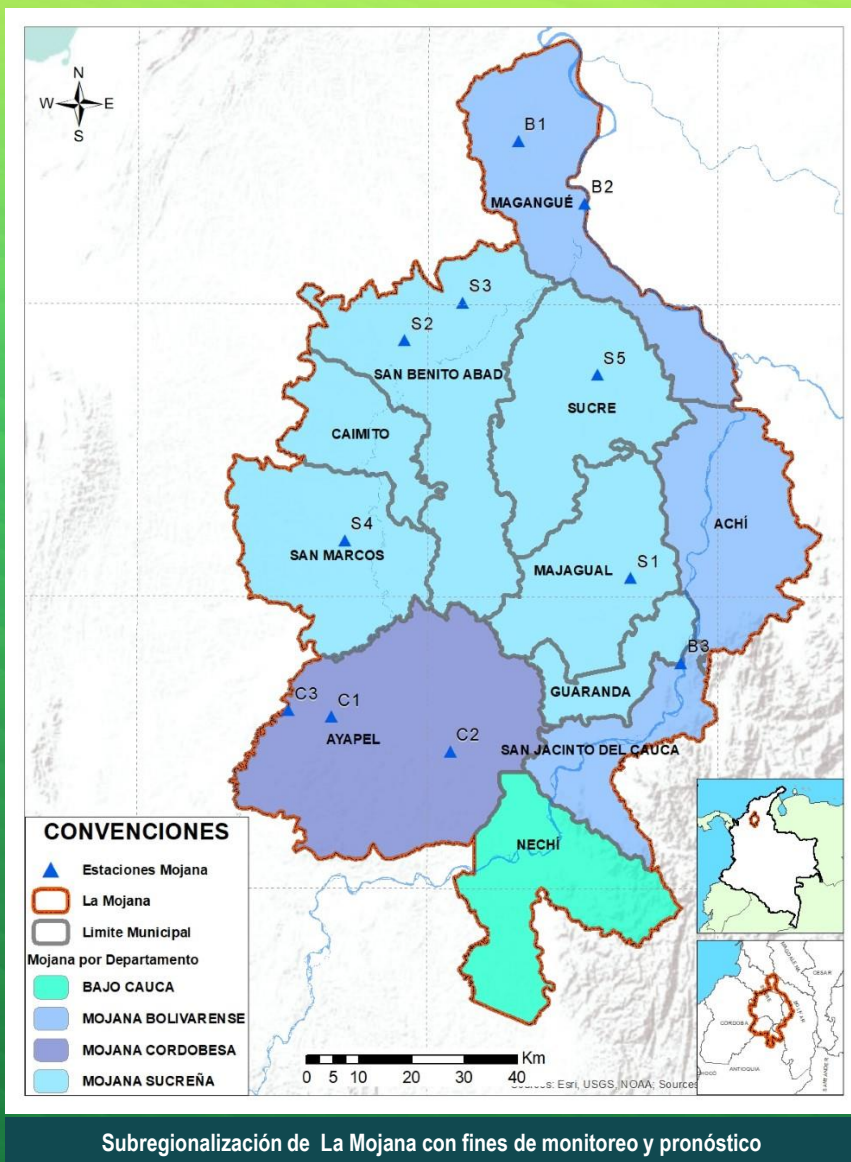
Directos Bajo
Magdalena
entre el Banco
y el Plato



Altos niveles en ascenso en el río Magdalena a la altura del Banco (zona con inundaciones), así como en el Brazo de Loba (El Banco San Martín de Loba, Hatillo de Loba, Barranco de Loba y Pinillos), y en el Brazo de Mompós (municipios de Guamal, San Sebastián de Buenavista, Mompós, San Zenón, Talaigua Nuevo, Santa Ana y Santa Bárbara de Pinto). Durante el día, se prevé que se mantengan las condiciones hidrológicas descritas. Especial atención en los municipios de El Banco, Pinillos, Magangué y Santa Ana.

Nota (03/05/2022): inundación por desbordamiento del río Magdalena en el municipio de El Banco.

Nota (27/06/2022): inundación por desbordamiento del Brazo de Loba en el municipio de Magangué.



Estaciones Meteorológicas Automáticas y Convencionales en la región de La Mojana

Leyenda	Estación	Municipio	Departamento	Tipo	Código
B1	Aeropuerto Baracoa	Magangué	Bolívar	Convencional	25025100
B2	Planta Ecopetrol	Magangué	Bolívar	Automática	250270153
B3	Las Varas	San Jacinto del Cauca	Bolívar	Convencional	25027200
C1	Ayapel	Ayapel	Córdoba	Convencional	25025030
C2	Caño Barro	Ayapel	Córdoba	Automática	13027040
C3	Marralú	Ayapel	Córdoba	Automática	25027770
S1	Majagual	Majagual	Sucre	Convencional	25020340
S2	San Benito Abad	San Benito Abad	Sucre	Convencional	25025180
S3	Santiago Apóstol	San Benito Abad	Sucre	Convencional	25020760
S4	San Marcos	San Marcos	Sucre	Automática	25025340
S5	San Luis	Sucre	Sucre	Convencional	25021370

Horarios de monitoreo y pronóstico de las condiciones meteorológicas





El ambiente
es de todos

Minambiente

EQUIPO DE TRABAJO CRPA LA MOJANA

Elaborado por:

AARÓN MOISÉS OMAÑA ROJAS, Meteorólogo

NATALIA MUÑOZ HERRERA, Hidróloga

Con la colaboración de:

MAYERLIN SANDOVAL ORTEGA, Comunicadora

www.corpomojana.gov.co

Correo Electrónico:

corpomojana@corpomojana.gov.co

Cra. 21 # 21 A – 44 San Marcos - Sucre

Teléfono: (+575) 295 5347

YOLANDA GONZALEZ HERNÁNDEZ,

Directora General IDEAM.

MARTHA CECILIA CADENA,

Jefe Oficina del Servicio de Pronósticos y Alertas

www.ideam.gov.co

Correos electrónicos:

servicio@ideam.gov.co,

alertas@ideam.gov.co

Calle 25 d # 96b - 70, piso 3. Bogotá, D.C.

Teléfono: 307 5625 ext. 1334 - 1336.

LILIANA QUIROZ, Directora General de la Corporación para el Desarrollo Sostenible de La Mojana y el San Jorge-CORPOMOJANA.

RAQUEL GARAVITO, Gerente del Fondo Adaptación

JIMENA PUYANA, Gerente Nacional de Desarrollo Sostenible del PNUD

